



## REPORTE UIES 17/02/2020

### MONITOREO DE INTELIGENCIA EPIDEMIOLÓGICA (Corte a las 09:00 hrs)

#### **JURISDICCIÓN SANITARIA I:**

- SIN MOVIMIENTO:

#### **JURISDICCIÓN SANITARIA II:**

- SIN MOVIMIENTO.

#### **JURISDICCIÓN SANITARIA III:**

- SIN MOVIMIENTO:



<http://morelos.gob.mx>



Gobierno Estado de Morelos



@GobiernoMorelos



## REPORTE UIES 17/02/2020

### MONITOREO DE MEDIOS (Corte a las 09:00 hrs)

#### **SOL DE CUERNAVACA.**

- **Llega caravana de los 43 a Amilcingo.**

Los padres de los 43 normalistas de Ayotzinapa, desaparecidos en en septiembre de 2014, visitarán este 22 de febrero la localidad de Amilcingo, en el municipio de Temoac, como parte de la "Caravana en busca de los 43", un recorrido que inició este 16 de marzo en Moctumatzá, Oaxaca, y que concluirá en esta comunidad del estado de Morelos.

Si bien la caravana llegará a la Escuela Normal Rural "Emiliano Zapata Salazar", que se encuentra en Temoac, se espera que los padres visiten el centro de la comunidad de Amilcingo para emitir en mensaje a la población, lo que coincidirá con la reunión de la Asamblea por Defensa del Territorio y Agua que se realizará en el pueblo, en el marco del aniversario luctuoso del activista Samir Flores Soberanes, asesinado el 20 de febrero de 2019 y que fuera uno de los principales opositores al Proyecto Integral Morelos (PIM) y su termoeléctrica en Huexca, según señaló Jorge Velázquez Escalvazeta, también opositor al proyecto e integrante de "Amilcingo en Resistencia".

Originario de Amilcingo, José Luis Luna Torres es uno de los jóvenes que desapareció entre la noche del 26 de septiembre y la madrugada de 27. Su madre, Macedonia Torres, tenía una vida normal hasta antes de saber que su hijo estaba en la lista de los desaparecidos. Y si bien sigue viviendo en Amilcingo, desde aquel momento se unió a la caravana que realizan los padres para exigir al gobierno la presentación con vida de sus hijos.

En esta región del estado, los padres de los normalistas también han encontrado apoyo en las estudiantes de la escuela rural "Emiliano Zapata Salazar", ubicada sobre la autopista Siglo XXI, cuyas estudiantes han participado en varias movilizaciones realizadas en carreteras para exigir justicia en varios temas, pero que también han sido criticadas por la posesión de autobuses de empresas particulares y la extracción de combustible a camiones.





## **LA UNIÓN.**

- **Cofepris mantiene cierre de rastro de Zacatepec**

El ayuntamiento ya acató el 90 por ciento de las recomendaciones, asegura secretario municipal.

Zacatepec.- Pese a que se han realizados las modificaciones ordenadas por la Comisión Federal para la Protección contra Riesgos Sanitarios (Cofepris) continúa la suspensión de actividades en el rastro municipal, aseguró Mauricio Dorantes López, secretario municipal.

El funcionario dijo que la falta de recursos ha provocado que no se logre atender el cien por ciento de las observaciones, por lo que esta unidad de sacrificio de animales sigue sin ser reabierto.

Dorantes López comentó que desde el año pasado se ha tenido acercamiento con la Cofepris, que ha dado instrucciones que se han tratado de cumplir.

Agregó que mientras no se tenga certeza sobre el ingreso de los recursos a los municipios, en este caso, de Zacatepec, o la entrada de recursos, no se puede designar presupuesto para la remodelación de este inmueble.

Dorantes López refirió que espera que en fechas próximas ya se pueda tener algo más concreto para empezar con el trabajo de remodelación del rastro municipal.

Mencionó que se ha buscado un convenio para poder reabrir este espacio a fin de evitar el riesgo de la matanza clandestina, pero a pesar de que los trabajos llevan un 90 por ciento de avance no se ha tenido respuesta favorable de la Cofepris.

## **EL REGIONAL DEL SUR**

- **Cuautla, Ayala y Yautepec, “focos rojos”, por dengue**

Cuautla, Mor.- Cuautla.- Eduardo Sesma Medrano, responsable del Programa Dengue en la Jurisdicción Sanitaria número III, dio a conocer que los municipios donde se prevé un mayor número de casos de dengue, principalmente, además de zika y chikungunya, son Cuautla, Ayala, Yautepec, y en este año, Axochiapan, “que es donde se están presentando casos desde el año pasado por los brotes registrados en el estado de Puebla”.





Expresó que la vecindad con Puebla, en el Oriente, además de Guerrero en el Sur-Poniente, y la circulación de los 4 serotipos de dengue, son un factor de riesgo importante para las regiones limítrofes como Axochiapan, e incluso Tepalcingo. “Este año, al parecer, la circulación viral se ha tornado más para la región de Cuernavaca, en el centro, y Jojutla, en el sur, pensando también que los casos empezaron ya a presentarse en el estado de Guerrero”, resaltó.

“Queremos decirle a la población que no debemos bajar la guardia, el mosquito no descansa; existen los criaderos y los depósitos con agua que, hay que empezar desde la primera semana del año a prevenir, a eliminar, a tirar, a lavar y tapar y, en el caso de los Servicios de Salud, empezamos con trabajos fuertes en Ayala, que es endémico; ahorita las brigadas están trabajando con el control larvario en la cabecera municipal”, afirmó.

Sesma Medrano manifestó que el año pasado, la región de Cuautla, fue la que más resintió el padecimiento, al registrar más de 500 casos confirmados, por lo que en la Jurisdicción Sanitaria número III, no se baja la guardia. “Nos estamos preparando fuertemente, el mosco no ha dejado de trabajar; en la semana número cinco, llevamos cuatro casos confirmados y 36 casos probables notificados en la región”, informó.

Hizo énfasis en que para que sean efectivas las medidas de prevención de control larvario y nebulización, es indispensable la colaboración de las familias en labores de descacharrización para erradicar los criaderos del mosco.

“El llamado es para que la población nos apoye; compartamos la corresponsabilidad en el mantenimiento de nuestras viviendas, en el saneamiento básico, en la eliminación de criaderos y el día que lleguemos a tocar a su casa, nos permitan el acceso. Venimos perfectamente identificados y uniformados para poderles apoyar y entregarles información que va a servirles para su salud y hacer el control químico de sus depósitos”, apuntó.

Insistió en que sin la participación de los ciudadanos no será fácil detener el avance del dengue a pesar de que las autoridades sanitarias ya tienen un plan para enfrentar las enfermedades transmitidas por el vector.



<http://morelos.gob.mx>



Gobierno Estado de Morelos



@GobiernoMorelos



## **LA JORNADA DE MORELOS**

- **Sanos, los 10 mexicanos que estaban en cuarentena en Francia**

Autoridades sanitarias del gobierno de Francia acreditaron que los 10 mexicanos que se encontraban en Wuhan, China, y se mantuvieron en una "cuarentena" de 14 días, no presentaron los síntomas del coronavirus, por lo que ya vuelan desde Marsella hacia la Ciudad de México, donde se espera su arribo esta tarde. Así lo informó a través de su cuenta de Twitter el embajador de México en Francia, Juan Manuel Gómez Robledo. "Los 10 mexicanos que se encontraban en Wuhan siguieron todos los protocolos sanitarios establecidos por las autoridades de Francia durante la cuarentena, no presentaron síntomas del virus. Todos recibieron el certificado médico que acredita lo anterior", señaló el diplomático. Algunos de los mexicanos que estuvieron en el confinamiento sanitario compartieron en sus redes sociales el certificado firmado por el director general de la Agencia Regional de Salud, Philippe De Mester, en el que se asienta: "Teniendo en cuenta que la duración máxima del virus es de 14 días y la ausencia de infección por el virus para todas las personas que han sido objeto de medidas de aislamiento, no se requieren medidas de salud adicionales". El sábado 1 de febrero, 250 personas, entre ellas los 10 mexicanos, lograron salir de Wuhan en un vuelo fleteado por el gobierno de Francia -ante el riesgo por el brote del coronavirus-, y permanecieron en una "cuarentena" de 14 días en territorio francés, el cual concluyó este domingo. Al respecto, Gómez Robledo tuiteó: "Un gusto corroborar que los 10 connacionales mexicanos se encuentran en buen estado de salud, y saber que en unas horas estarán de regreso en México con sus familias, tras volar desde MARSella. Nuestro mayor reconocimiento al gobierno de Francia por el apoyo brindado". Agregó que el apoyo del gobierno galo fue un gesto de solidaridad fraterna, y da prueba del excelente estado de la relación bilateral entre ambas naciones, "por la cual continuaremos trabajando juntos para profundizar y diversificar los intercambios entre nuestros pueblos". El diplomático mexicano dijo que personal de la embajada a su cargo y el consulado de México en Marsella acompañaron hoy a los 10 connacionales a su salida del periodo de confinamiento sanitario en el sur de Francia.







## **LA JORNADA**

- **Ligero repunte de contagios por el Covid-19; ya son mil 770 muertos**

Pekín. El número de nuevos contagios por coronavirus tuvo ayer un leve repunte después de tres jornadas consecutivas en las que había disminuido, en momentos en que surgió una polémica al divulgarse un discurso del presidente Ji Jinping que reveló que el gobierno chino estaba consciente de la gravedad del brote de neumonía desde el 7 de enero, semanas antes de que sonara la alarma. El Covid-19 ha provocado ya mil 770 muertos y 70 mil 548 infectados en China continental.

La Comisión Nacional de Salud de China informó este lunes que hubo una ligera alza en los contagios después de tres días consecutivos de disminución, al registrar 2 mil 48 infectados, por 2 mil nueve que se reportaron el domingo.

Un discurso del presidente Xi, del 3 de febrero, difundido por la prensa la noche del sábado, dio a conocer que el mandatario giró instrucciones para combatir el virus desde el 7 de enero y ordenó el aislamiento de ciudades que comenzó el 23 de enero en la provincia de Hubei, donde surgió la enfermedad.

El 22 de enero, debido a la veloz propagación de la epidemia y los desafíos para la prevención y el control, solicité de manera clara que Hubei impusiera controles amplios y estrictos al tránsito de personas al exterior, declaró Xi en una reunión del comité permanente del Partido Comunista.

Los altos mandos de Wuhan, capital de Hubei, tardaron demasiado en reaccionar, hasta el punto de que el 18 de enero organizaron un banquete multitudinario para 40 mil familias en un intento de batir un récord mundial.

Después de haber destituido el viernes a los principales funcionarios de Hubei y de Wuhan, el gobierno comunista anunció ayer sanciones a otros de menor rango.

La agencia de noticias Ap refirió que la publicación del discurso del 3 de febrero era un aparente intento de demostrar que la cúpula del Partido Comunista actuó con decisión desde el principio, pero también exponía a Xi a críticas sobre por qué no se alertó al público antes.





El gobernante se mostró en un segundo plano al comienzo de la crisis, que se ha convertido en uno de los mayores desafíos políticos en sus siete años al mando del país.

La difusión de su discurso indica que el gobierno del país conocía la posible gravedad del brote semanas antes de que el peligro se hiciera público. No fue sino hasta finales de enero que las autoridades expusieron que el virus podía contagiarse entre humanos y la alarma aumentó entre la ciudadanía.

La confianza hacia la gestión de brotes víricos por parte del gobierno no se ha recuperado desde la epidemia del síndrome respiratorio agudo grave (SARS, por sus siglas en inglés) de 2002-2003, que fue ocultada durante meses, agregó Ap.

La reducción que se había dado el fin de semana de nuevos casos se dio luego del pico de más de 15 mil que se dieron a conocer el jueves, cuando la provincia de Hubei, en el centro de China, adoptó un nuevo método para contabilizar a los enfermos e incluyó a los diagnosticados por médicos antes de tener confirmación de las pruebas laboratorio.

La Organización Mundial de la Salud consideró entonces que era demasiado pronto para hacer previsiones sobre la evolución de la enfermedad.

Las autoridades anunciaron nuevas restricciones para frenar la propagación de la epidemia, que incluyen la prohibición total de los desplazamientos con vehículos en Hubei.

La compañía china Zhejiang Hisun Pharmaceutical inició ayer la producción del primer medicamento que podría ayudar a combatir el nuevo coronavirus, que provoca tos, fiebre, dificultad para respirar y puede derivar en neumonía e insuficiencia renal.

Representantes del Instituto de Virología de Wuhan negaron que el paciente cero de la infección, causada por una nueva cepa de coronavirus, tenga algo que ver con este centro científico como se especuló el sábado, reportaron medios chinos.

Taiwán informó de la primera víctima mortal, un taxista de 61 años, en su territorio por el Covid-19, con lo que suman cinco los fallecidos fuera de China continental.

En el crucero *Diamond Princess* atracado y en cuarentena en Japón, el número de casos positivos con la neumonía viral asciende a 355.





Estados Unidos comenzó a desalojar del crucero a sus ciudadanos, para trasladarlos a bases aéreas en California y Texas. Más de 40 estadounidenses están infectados en la embarcación, revelaron autoridades, que aseguraron que se quedarán en hospitales en Japón.

- **Escapan de la crisis; hay siete connacionales en China: SER**

A los 10 mexicanos que llegaron a la Ciudad de México desde en Wuhan, China, les realizaron a su arribo los mismos protocolos sanitarios establecidos por las autoridades de Francia y confirmaron que no presentaban síntomas del virus.

Acompañados por funcionarios de la cancillería mexicana, Jesús Daniel Stamatis Portugal, arquitecto originario de Guadalajara, señaló que desde hace siete años vive en Wuhan, China donde estudió y luego encontró trabajo. Explicó que la situación en aquel país es de desesperación. Junto con él también viajaron Martín Gutiérrez Nabor, Reydesel Morales Ruiz y Valeria Díaz.

Estoy encantado de la vida de regresar, feliz. Wuhan la tiene bien difícil; es un momento donde debemos solidarizarnos porque somos humanos. La cosa no está fácil.

Aseguró que hay otros mexicanos en ese país que no han podido regresar. "Yo sólo conocí a una chica, pero sobre la marcha nos enteramos que hay más personas, pero no sabemos cuántas. Yo veía desde mi departamento que (durante la emergencia) no había gente afuera y quien iba a comprar comida vestía con protección sanitaria.

Tenemos dos semanas fuera de Wuhan, pero la información que nos llega es que los alimentos y el agua se están acabando.

Reydesel Morales agregó que debido a la emergencia sanitaria en aquel país asiático, tuvo miedo de enfermarse. Decidió regresar cuando vi que la ciudad estaba sitiada, el aeropuerto, cerrado y la gente no podía salir.

Pese al periplo, los connacionales no descartan regresar a China, una vez que se supere la emergencia.

Bernardo Aguilar, director general para Europa de la Secretaría de Relaciones Exteriores, manifestó que todavía hay siete mexicanos en Wuhan, unas querían salir, otras no, quienes lo quieran hacer buscaremos los mecanismos. Nuestro director para protección de mexicanos en el exterior está en comunicación con todos y no tenemos información de que haya algún contagio.







## **EXCELSIOR**

- **Pusieron al mundo en cuarentena; las epidemias del siglo XXI**

Con al menos mil 765 muertes, el coronavirus COVID-19 mantiene en emergencia de salud a todo el mundo. Con más de 100 casos reportados cada día, el virus, que se detectó por primera vez en diciembre pasado, en Wuhan, China, y que ahora tiene presencia en más de 30 países, sigue siendo un reto para los científicos.

Pero no ese virus no es el único que generó una epidemia y activó las alertas sanitarias en todo el orbe.

En el siglo XX otros brotes cobraron la vida de miles de personas. Y en lo que va de este siglo, la Organización Mundial de la Salud (OMS) ha declarado emergencia de salud global en seis ocasiones: por el virus de gripe AH1N1 en 2009, la polio en 2014, el ébola en el oeste de África en 2014, el zika en 2016, el brote de ébola en la República Democrática del Congo en 2019 y el coronavirus COVID-19 este año.

En México nos preocupa el COVID-19, pero hemos seguido puntualmente el comportamiento de esta enfermedad, y la tasa de letalidad es de 2.47%, lo que significa que de cada 100 enfermos, se están muriendo de 2 a 3 pacientes”, afirmó el doctor Víctor Durán Mendieta, subdirector de epidemiología del Instituto de Salud del Estado de México.

Se trata de una tasa de letalidad baja comparada con la de otros virus, como la del SARS, que era de 9 a 12%, dijo en entrevista con Excélsior el médico, especialista en salud pública.

Refirió que en el caso del COVID-19 la tasa de letalidad se está presentando “en personas adultas mayores, arriba de 65 años, además de la comorbilidad, es decir, que tienen un padecimiento asociado; en China, sobre todo, es en donde están muriendo personas que tienen factores secundarios como presión arterial, diabetes mellitus u otro padecimiento que esté condicionando que bajen sus defensas”.

### **INFLUENZA H1N1**

En el año 2009, una nueva cepa de la influenza A (H1N1) provocó una pandemia que dejó más de 18 mil víctimas mortales, de acuerdo con la OMS. En el continente americano superó las ocho mil 500 víctimas. Los primeros casos se detectaron en México, en abril de ese año. De





acuerdo con la Secretaría de Salud, en febrero de 2010 en México se reportaban mil 32 muertos y 72 mil 233 casos confirmados.

En ese momento “no estábamos lo suficientemente preparados como lo estamos ahora. Desde entonces, implementamos medidas que ayudaron a detener la propagación”, comentó a este diario el epidemiólogo Durán Mendieta.

### **SARS**

Entre 2002 y 2003, la epidemia del Síndrome Respiratorio Agudo y Grave (SARS), que apareció en China, dejó 774 muertos y más de ocho mil contagios.

El subdirector de epidemiología del Instituto de Salud del Estado de México indicó que “este virus presenta una tasa de letalidad que está alrededor de 9-12%, incluso superior a la tasa de letalidad del COVID-19.

Destacó que otro ejemplo de alta tasa de letalidad “es de uno de los parientes del SARS, el MERS (Síndrome Respiratorio de Oriente Medio), que ha habido años en los que ha llegado a 45%”. Desde 2012, ese virus ha causado la muerte de 858 personas.

### **ÉBOLA**

Aunque fue detectado por primera vez en 1976 en dos regiones de África, en 2014 este virus provocó una epidemia que mató a unas 11 mil personas y contagió a mil 700 en África Occidental. Las autoridades sanitarias informaron que la tasa de mortalidad del virus es de 66%. En 2018 se detectó un nuevo brote de ébola en la República Democrática del Congo, pero fue hasta agosto de 2019 que la OMS declaró la emergencia de salud.

Durán Mendieta señaló a **Excélsior** que “el ébola tiene una tasa de letalidad que puede superar el 80%; en algunos años llegó a ser de 88%, es decir, de cada 100 enfermos, se llegaban a morir 90”.

### **ZIKA**

Un mosquito de la familia Aedes aegypti activó las alarmas en el año 2015, cuando propagó el zika. El brote se dio en Brasil, pero se extendió a 49 países y dejó más de 137 mil 300 casos. En México, hubo 201 casos confirmados. En enero de 2016 el Comité de Emergencia de la OMS declaró emergencia de salud internacional. El virus originó afectaciones genéticas, como microcefalia.





Ante una epidemia, Durán Mendieta señaló que “el mayor obstáculo es no identificar a tiempo los casos importados y, en ese sentido, una de las fortalezas de México, es que contamos con un sistema de epidemiología muy robusto en todas las entidades del país”.

### **POLIO**

Aunque en 1999 la OMS declaró erradicada la poliomielitis, en el año 2002 hubo más de mil casos en India. Un brote se propagó en Pakistán, con 136 casos graves; en 2018 hubo 12 y en 2017, ocho, la misma cifra reportada en lo que va de 2020.

Pese a las estadísticas sobre India y Pakistán, la OMS registró una reducción en 99% de los casos de polio.

La polio, una enfermedad viral que afecta sobre todo a niños y que se transmite en secreciones respiratorias y materia fecal, ameritó la declaratoria de emergencia en 2014, por su rápido avance en África y Oriente Medio.

La poliomielitis está erradicada en México desde hace 30 años.



<http://morelos.gob.mx>



Gobierno Estado de Morelos



@GobiernoMorelos



## REPORTE UIES 17/02/2020

### MONITOREO DE LLUVIAS

#### **AMBIENTE CÁLIDO A CALUROSO CON MUY BAJA PROBABILIDAD DE LLUVIAS SOBRE EL TERRITORIO NACIONAL**

Este día, una **circulación anticiclónica**, en niveles medios de la atmósfera, con centro en el oriente del Golfo de México, mantendrá temperaturas cálidas a calurosas y escaso potencial de lluvia sobre la mayor parte del territorio nacional, presentándose bancos de niebla matutinos sobre entidades del noreste, oriente y sureste del país, así como viento de componente sur con rachas superiores a 60 km/h en Tamaulipas.

#### **Pronóstico de precipitación para hoy 17 de febrero de 2020:**

**Lluvias aisladas (0.1 a 5.0 litros por metro cuadrado):** Veracruz, Oaxaca, Chiapas y Quintana Roo.

#### **Pronóstico de temperaturas mínimas para hoy 17 de febrero de 2020:**

**Temperaturas mínimas de -5°C a -10°C y heladas:** Sierras de Chihuahua y Durango.

**Temperaturas mínimas de -5°C a 0°C y heladas:** Sierras de Baja California y Sonora.

**Temperaturas mínimas de 0°C a 5°C y heladas:** Sierras de Zacatecas, Michoacán, Querétaro, Estado de México, Aguascalientes, Tlaxcala, Puebla, Veracruz y Oaxaca.

#### **Pronóstico de temperaturas máximas para hoy 17 de febrero de 2020:**

**Temperaturas máximas de 40°C a 45°C:** Michoacán y Guerrero.

**Temperaturas máximas de 35°C a 40°C:** Sinaloa, Jalisco, Colima, **Morelos**, Oaxaca, Tabasco, Chiapas, Campeche y Yucatán.

#### **Pronóstico de viento para hoy 17 de febrero de 2020:**

**Viento de componente sur (surada) con rachas de 60 km/h:** Tamaulipas.

**Viento con rachas de 60 km/h:** Chihuahua y Durango.



<http://morelos.gob.mx>



Gobierno Estado de Morelos



@GobiernoMorelos



**REPORTE UIES 17/02/2020**

**MONITOREO METEOROLÓGICO Y SISMOLÓGICO**

**Valle de México:** Cielo despejado. Viento del este de 10 a 25 km/h. En la Ciudad de México se pronostica una temperatura máxima de 27 a 29°C y mínima de 10 a 12°C. Para el Estado de México temperatura máxima de 25 a 27°C y mínima de 2 a 4°C.

**Pacífico Norte:** Cielo parcialmente nublado la mayor parte del día. Ambiente templado en Sonora y cálido en Sinaloa. Viento del oeste y noroeste de 10 a 25 km/h.

**Pacífico Centro:** Cielo mayormente despejado durante el día. Ambiente caluroso. Viento del oeste y suroeste de 5 a 20 km/h.

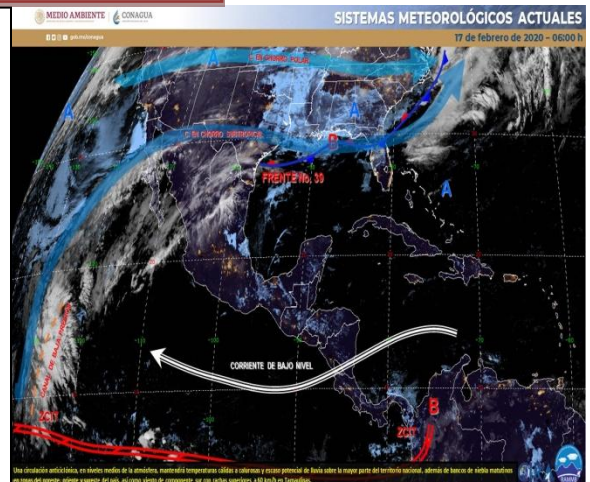
**Pacífico Sur:** Cielo parcialmente nublado durante el día, con lluvias aisladas en Oaxaca y Chiapas y bancos de niebla y/o neblina matutinas en zonas serranas. Ambiente caluroso durante el día. Viento de dirección variable de 10 a 25 km/h en la región y viento de componente norte con rachas que pudieran superar 50 km/h en el Istmo y Golfo de Tehuantepec.

**Golfo de México:** Cielo parcialmente nublado durante el día con bancos de niebla y neblina matutinos en la región, así como lluvias aisladas en Veracruz. Ambiente caluroso y viento del sur y sureste de 10 a 25 km/h con rachas superiores a 60 km/h en Tamaulipas (surada).

**Península de Yucatán:** Cielo parcialmente nublado con lluvias aisladas en Quintana Roo. Ambiente caluroso durante el día y viento del este de 10 a 25 km/h con rachas superiores a 40 km/h en la región.

**Mesa del Norte:** Cielo parcialmente nublado. Ambiente frío durante la mañana en Chihuahua, Durango y Zacatecas, y templado a cálido durante el resto del día en la región. Viento de dirección variable de 10 a 25 km/h con rachas de 60 km/h en Chihuahua y Durango.

**Mesa Central:** Cielo despejado con ambiente templado en la mañana y cálido durante la tarde. Viento del este de 10 a 20 km/h.



**MONITOREO SISMOLÓGICO**

**FECHA: 2020-02-17**

**HORA: 06:07:16**

**MAGNITUD: 4.0**

**EPICENTRO**

**LATITUD: 15.74°**

**LONGITUD: -95.16°**

**LOCALIZACIÓN: 49 KM AL SUR DE SALINA CRUZ, OAXACA.**

**PROFUNDIDAD: 27 KM**

Estaciones	Cuernavaca	Jiutepec	Yautepec	Temixco	Cuatla	Puente de Ixtla
Temp. Max.	28°C	29°C	32°C	33°C	29°C	34°C
Temp. Min.	13°C	14°C	14°C	15°C	14°C	14°C

Estaciones	Yecapixtla	Tepoztlán	Tres Marías	Jojutla	Ocuituco	Jonacatepec
Temp. Max.	28°C	28°C	21°C	36°C	27°C	31°C
Temp. Min.	11°C	13°C	6°C	15°C	10°C	12°C





## REPORTE UIES 17/02/2020

### MONITOREO VOLCÁNICO

**Febrero 16, 11:00 h (Febrero 16, 17:00 GMT)**

Por medio de los sistemas de monitoreo del volcán Popocatepetl se identificaron 248 exhalaciones y 395 minutos de tremor, algunos de estos eventos estuvieron acompañados por la emisión de gases y ligeras cantidades de cenizas que se dispersaron al noroeste. Además se registró una explosión menor acompañada de una columna de 1000 m de altura.



Durante la mañana, se ha presentado una secuencia de exhalaciones con bajo contenido de ceniza que en promedio tienen una altura máxima de 700 m y se dirigen al noroeste.

Cabe mencionar que al momento no se han recibido reportes por caída de ceniza.

El CENAPRED exhorta a NO ACERCARSE al volcán y sobre todo al cráter, por el peligro que implica la caída de fragmentos balísticos y en caso de lluvias fuertes alejarse de los fondos de barrancas por el peligro de flujos de lodo y escombros.

El **Semáforo de Alerta Volcánica** del Popocatepetl se encuentra en AMARILLO FASE 2.

Las recomendaciones para la población ante esta actividad son: No hacer caso a rumores y estar atentos a la información que emita la Coordinación Nacional de Protección Civil por sus canales y cuentas oficiales **[www.gob.mx/cenapred](http://www.gob.mx/cenapred)** y **@CNPC MX**



<http://morelos.gob.mx>



Gobierno Estado de Morelos



@GobiernoMorelos



Ante la probable caída de ceniza se recomienda:

1. Cubrir nariz y boca con pañuelo o cubreboca.
2. Limpiar ojos y garganta con agua pura.
3. Utilizar lentes de armazón y evitar los de contacto para reducir la irritación ocular.
4. Cerrar ventanas o cubrirlas y permanecer lo más posible dentro de la casa.

Los escenarios previstos para esta fase son:

1. Que continúe la actividad explosiva de escala baja a intermedia.
2. Lluvias de ceniza leves a moderadas en poblaciones cercanas.
3. Posibilidad de flujos piroclásticos y flujos de lodo de corto alcance.

#### RECOMENDACIONES:

Se hace especial énfasis en las siguientes recomendaciones:

1. Continuar con el radio de seguridad de 12 km, por lo que la permanencia en esa área no está permitida.
2. Controlar el tránsito entre Santiago Xalitlintla y San Pedro Nexapa, vía Paso de Cortés.
3. A las autoridades de Protección Civil, mantener sus procedimientos preventivos, de acuerdo con sus planes operativos.
4. A la población se le recomienda elevar la atención a los avisos de las autoridades de su localidad y se exhorta a no acercarse al volcán, y mucho menos al cráter.

El monitoreo del volcán Popocatepetl se realiza de forma continua las 24 horas. Cualquier cambio en la actividad será reportado oportunamente. El nivel del Semáforo de Alerta Volcánica dependerá de la evolución de la actividad del volcán.

Actualmente no hay reporte de caída de ceniza en el estado.



<http://morelos.gob.mx>



Gobierno Estado de Morelos



@GobiernoMorelos